

3^{three}.bag

&

3^{three}.bag^{XL}

haasmade
Lieblingsstücke



Materialliste:

- Außenstoff 25 cm (XL 30 cm)
- Futterstoff 35cm (XL 40 cm)
- Reißverschluss 1x20 cm (XL 24 cm)
1 x32 cm (XL 36 cm)
- Gurtband ca. 140 cm
- 2 Karabiner, Breite
passend zum Gurtband
- 2 D-Ringe 2,5 cm breit
- 1 Gurtbandversteller, Breite
passend zum Gurtband

Stoffempfehlung:
Idealerweise feste
Stoffe mit Stand wie
Canvas, Oilskin,
Kunstleder usw.

Die 3^{three}.bag ist eine kleine, feine
Handtasche mit den fertigen Maßen
von 28x28x7,5 cm. Neben den
alltäglichen Dingen findet auch der Schirm
noch seinen Platz.

Die 3^{three}.bag^{XL} ist die größere Alternative.
Bei den Maßen von 34x36x10 cm bietet sie ein
erweitertes Platzangebot.
Du entscheidest, welche Alternative
besser zu Dir passt oder Du nähst
gleich Beide !?

Die Anleitung
gilt für beide
Taschen.

Immer, wenn es einen
Unterschied gibt, findest
Du die Angabe für die XL
Tasche in Klammern
entsprechend
vermerkt!

Bitte lies Dir die Anleitung einmal
ganz durch, bevor Du loslegst!

Vorbereitungen:

3^{three}.bag

Das Schnittmuster mit einem Maßstab von 100% ausdrucken.

Das Kontrollkästchen (Blatt 5) nachmessen und kontrollieren.

Blätter 1-4 laut Plan aneinanderkleben.

Blatt 5 und 6 müssen nicht geklebt werden.

Die Schnittteile ausschneiden und auf den Stoff übertragen und diesen zuschneiden.

1	3	5
2	4	6

3^{three}.bag_{XL}

Das Schnittmuster mit einem Maßstab von 100% ausdrucken.

Das Kontrollkästchen (Blatt1) nachmessen und kontrollieren.

Blätter 1-9 zusammenkleben.

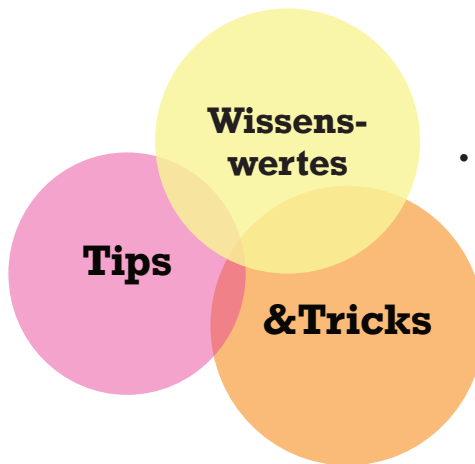
Die Schnittteile ausschneiden und auf den Stoff übertragen und diesen zuschneiden.

1	2	3
4	5	6
7	8	9

Zuschnitt

Schnittteil1/Außentasche Mitte	1xAußenstoff 2xFutterstoff
Schnittteil1a/Außentasche Seite	2xAußenstoff
Schnittteil 1b/RV-Blende Außentasche	1xAußenstoff im Stoffbruch
Schnittteil2/Blende oben	4xAußenstoff
Schnittteil3/Boden	1xAußenstoff im Stoffbruch
Schnittteil 4/Futter Innentasche+ Rückseite Außentasche	2xFutterstoff 1xAußenstoff (nur grau unterlegter Bereich)
Schnittteil 5/RV-Blende Innentasche	4xAußenstoff oder 2x Außenstoff und 2x Innenstoff
außerdem:	
Streifen für D-Ringe	1 x 9x15cm Außenstoff (optional verstärkt mit Vlieseline H250)
RV-Abschluß	1 x 4x5 cm Leder, Kunstleder, Snap Pap o.ä. nicht fransendes Material
Einstecktasche /Innentasche (optional)	1 x 30x31cm Futterstoff (XL 39x31 cm)

In dem Schnittmuster ist eine Nahtzugabe von 0,75 cm (Nähfußbreite) bereits enthalten!



- Je nachdem wie standfest Dein gewählter Stoff ist, rate ich Dir zu einer Verstärkung mit Volumenvlies (z.B. H630). Damit die Nähte nicht zu dick werden, kannst Du sie ohne NZ zuschneiden und sie nach Herstellerangaben aufbügeln.
- Ich verwende bei der Tasche Endlosreißverschlüsse weil die Zipper teilweise erst nachträglich aufgezo-gen werden.
- In der Anleitung verwende ich folgende Abkürzungen:
NZ - Nahtzugabe
RV - Reißverschluss
- Für die Erstellung der Anleitung habe ich mehrere Taschen genäht. Daher werden die Motive (Farben & Stoffe) wechseln.
- Falls Du keinen RV für den oberen Verschluss nähen möchtest, überspringe die Seiten 13 und 14 und ignoriere in den folgenden Schritten auf Seite 15 das RV-Teil. Ich habe Dir eine Variante mit einem Druckknopf auf Seite 16 eingefügt.

Und nun wünsche ich Dir viel Spaß
beim Nähen!

Und los
geht's!



Nimm Dir die
Schnittteile 1/Außentasche
Mitte und schneide ein Teil aus dem
Futterstoff und ein Teil aus dem
Außenstoff entlang der Markierung auf.

Schneide etwa 20 cm (XL 24cm) vom Endlos-RV ab und ziehe den
Zipper auf.

Du brauchst zunächst die größeren Teile,
der eben durchtrennten Schnittteile.

Das Futter legst Du mit der rechten Seite nach oben,
darauf den RV mit den Raupen nach oben und
zuletzt mit der linken Seite nach oben den
Außenstoff.

(Der Zipper lässt sich von
links nach rechts
öffnen.)



Tip

Du kannst den Zipper
auch nachträglich
aufziehen, damit das
Nähen einfacher ist.

Die Stoffteile zurückschlagen,
bügeln und knapp entlang der
Kante mit großem Stich
absteppen.



TIP:
Für eine
gleichmäßige Naht
lässt Du die
Nähfußmitte über die
Naht laufen und
verstellst die Nadel
etwas nach rechts
bzw. nach links.

Ebenso verfährt Du mit
den schmalere[n]
Stoffteilen.



So sollte das Täschen jetzt
aussehen.

Solltest Du ein
Label oder eine
Applikation
anbringen wollen,
solltest Du das
spätestens jetzt
tun!





Lege das übrige Schnittteil 1/Außentasche Mitte mit der rechten Seite nach oben. Darauf legst Du das eben erstellte Taschenteil. Der Außenstoff und der Zipper liegen oben. Fixiere alle Lagen gut miteinander und steppe die Lagen oben und unten mit einer Naht innerhalb der NZ zusammen damit beim weiteren nähen nichts verrutscht.

Auf das bereits genähte Teil legst Du rechts auf rechts ein Schnittteil 1a/ Außentasche Seite und steppst beides zusammen....



....das Seitenteil zurückschlagen und nochmals knappkantig mit großem Stich absteppen.

Das zweite Seitenteil auf die gleiche Weise nähen.
Dann sieht Dein bisher genähtes Werk so aus.



Als nächstes benötigst Du Schnittteil 1b/RV-Blende und 1x Schnittteil 2/Blende oben.

Vor Dir liegt Dein eben genähtes Teil. Darauf legst Du Schnittteil 1b/RV-Blende (Die offenen Kanten zeigen zur oberen Kante des gefertigten Taschenteils). Oben auf legst Du, rechts auf rechts das Schnittteil 2/Blende oben.

Achte darauf, daß die Blende parallel zum RV liegt! Sonst sieht es später schief aus

Steppe alle Lagen zusammen und schlage die Blende nach oben.
Steppe die Nahtzugabe in die Blende oben indem Du das ganze nochmal knappkantig absteppst.



Für den unteren Abschluss des
Taschenvorderteils benötigst Du
Schnittteil 3/Boden.

Diesen legst Du rechts auf rechts
an die untere Kante, nähst beides
zusammen und schlägst den
Boden nach oben zurück.



Die NZ
wird, wie oben
beschrieben, zu Boden hin
festgesteppt.



An das andere
Ende des
Bodenteils wird
rechts auf rechts
das **Schnittteil
4/Rückseite
Außentasche**
wie oben
beschrieben
angenäht.



Zu guter Letzt steppst Du auf
gleiche Weise ein **Schnittteil 2**
/Blende oben an das obere
Ende der Rückseite.
Die NZ wird an die Blende
oben gesteppt.



So sieht Deine Außentasche
nun aus.



Das Vorder- und Rückenteil rechts auf
rechts legen.

Achte darauf, daß die Nähte der
Vorder- und Rückseite wo Blenden,
Außentasche und Boden sich treffen,
aufeinander liegen.
Die Seitennähte schließen.





Falte die Ecken auseinander.
Die Seitennaht und die
Bodenmitte treffen
aufeinander. Die Ecke
absteppen.
Die andere Ecke
genauso nähen.

Die Tasche wenden....



..fertig ist die

Außentasche!

Den Zuschnitt für die Einstecktasche der Innentasche der Länge nach mittig rechts auf rechts falten.

Der Stoff liegt nun im Bruch, ist 15 cm hoch und 31cm (XL 39cm) breit.

Die offene Kante schließen, die Tasche wenden und die obere Kante schmal absteppen.



Die Tasche auf ein Schnittteil 4/Futter Innentasche auflegen dabei zur oberen Kante ca. 7 cm Abstand halten und entlang der unteren Kante aufnähen.

Entsprechend Deinen Wünschen markierst Du die Einteilung der Tasche mit Kreide oder einem Zauberstift und steppst entlang dieser Linie (n) eine Naht von unten nach oben.





Nun kommen wir zum RV-Teil. Dafür brauchst Du das **Schnittteil 5/RV-Blende Innentasche**. Markiere Dir auf allen Schnittteilen an der rechten Seite 1cm zur schmalen Außenkante, an der linken Seite 2cm.

Die Stoffteile an der linken Seite 1cm umbügeln, so daß die Stoffkante an die Markierung stößt.

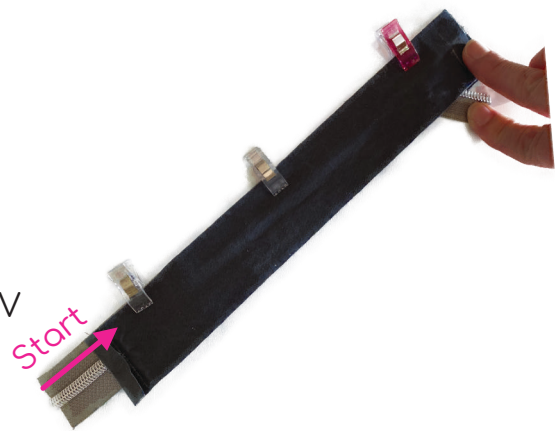
Nimm ein 32 cm (XL 36 cm) langes Stück Endlos-RV ohne Zipper.

Lege den Streifen aus Futterstoff mit der rechten Seite nach oben vor Dich hin. Darauf kommt der RV mit den Raupen nach oben. Die offene Stoffkante mit der 1 cm Markierung schließt mit dem RV ab. An der umbügelten Kante ist der RV länger als das Stoffteil.

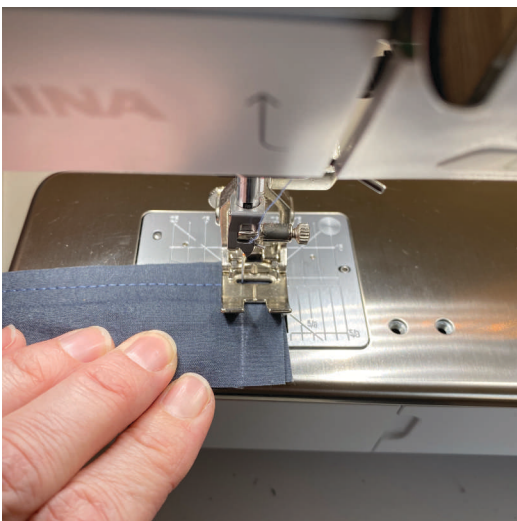
Als letztes legst Du den Streifen aus Außenstoff mit der rechten Seite nach unten auf.

Nähe die drei Lagen zusammen.

Dabei beginnt du an der linken Seite mit der



umgebügelten Stoffkante. (s. Bild oben)
Du nähst nun bis zur Linie, die Du eingezeichnet hast, drehst dein Teil um 90° und nähst entlang der Linie.



Wichtig!

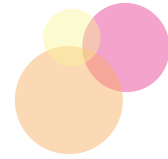
Zieh dabei die RV Enden auseinander, so daß du das gegenüberliegende Ende nicht mitfasst!



So sollte das aussehen.

Schneide die NZ an der Ecke zurück.

Den Stoff wenden und schmal entlang des RV und um die Ecke absteppen.



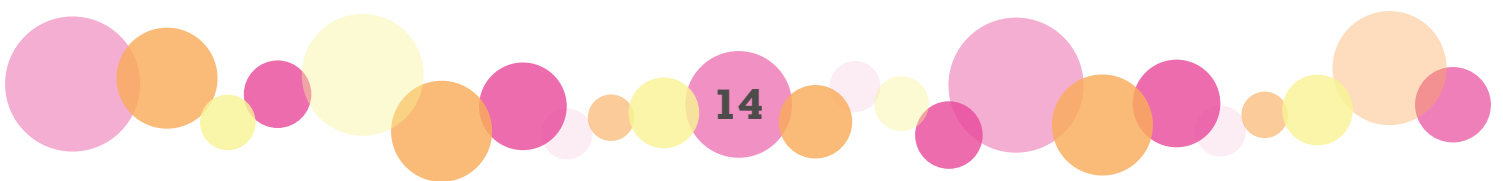
Die Blende an der anderen Seite genauso arbeiten und den Zipper auffädeln.



Das zugeschnittene Schnittteil für den RV-Abschluß (hier Kunstleder) zur Hand nehmen und um das RV-Ende legen...



...rundherum feststeppen und überstehende Kunstlederreste abschneiden.





Lege das Schnittteil 4/Futter Innentasche mit der rechten Seite nach oben vor Dich hin und zwar die Seite mit der aufgenähten Einstecktasche.

Darauf legst Du mittig, ebenfalls mit der rechten Seite nach oben, das eben genähte RV-Teil für die Innentasche. Der Zipper liegt oben und lässt sich von links nach rechts öffnen.

Als dritte Lage kommt ein Schnittteil 2/ Blende oben mit der rechten Seite nach unten.

Alle Lagen fixieren und absteppen. Klappe die Blende und NZ nach oben und steppe auf der Blende schmal neben der Naht nochmal ab. Dabei fasst Du die NZ mit.

Nähe das zweite Teil der Innentasche ebenso an das RV Teil.



Die beiden Innentaschenteile rechts auf rechts legen und fixieren.

Schließe die Seitennähte. Beginne dabei an der oberen Taschenkante und nähe Richtung Boden. Schließe die Bodennaht.

Wichtig!
An die Wendeöffnung von ca. 15 cm denken!



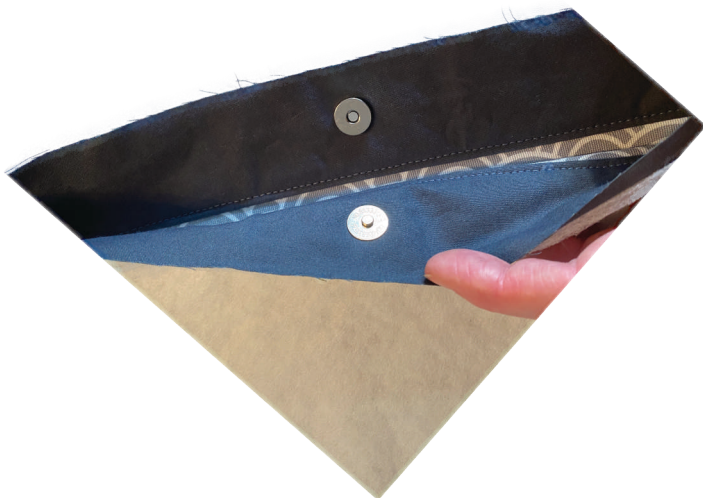
Variante mit Druckknopf

Falls Du Dich
für den RV
entschieden hast,
überspringe diese
Seite!



Markiere Dir die obere Mitte der Außentasche. Du solltest mindestens 2cm von der oberen Taschenkante entfernt bleiben, damit später Dein Nähfuß an Deinem Knopf vorbei passt!

Bringe den Knopf nach der Herstellerangabe an.



Jetzt kannst Du Dir auf der gegenüberliegenden Seite eine Markierung für den zweiten Knopf machen und diesen ebenso anbringen.

Streifen für die D-Ringe der Länge nach falten und bügeln,



die Außenkanten zur Mitte hin falten
und ...



dann wieder mittig falten,
fixieren ...



...und beide Seiten
knappkantig absteppen

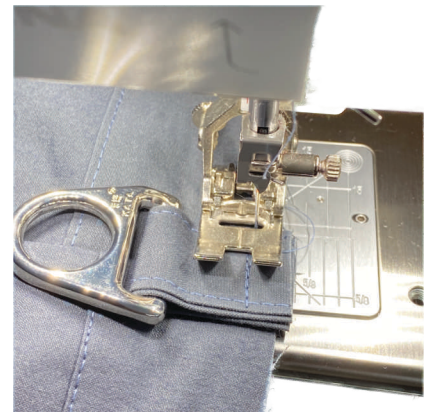


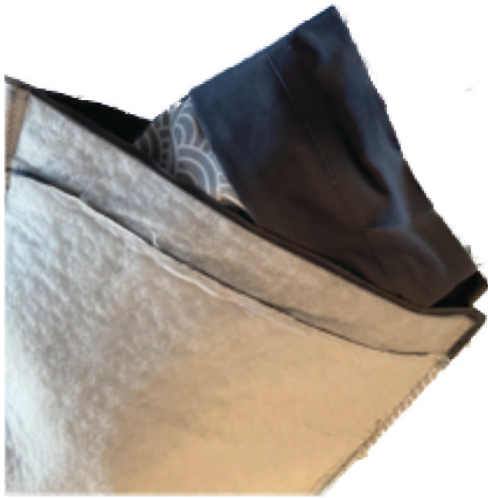
Streifen in der Mitte teilen
und jeweils einen
D-Ring aufziehen.



D-Ringe mittig auf der Seitennaht
fixieren...

...und innerhalb der NZ feststeppen, damit
später beim zusammennähen nichts
verrutscht.





Jetzt werden die Taschen miteinander verbunden.

Bei der Innentasche liegt die linke Seite außen, bei der Außentasche liegt die rechte Seite außen.

Wichtig!
Öffne den RV der Innentasche!

Fixiere beide Taschen gut miteinander und nähe rundherum mit einer Nähfußbreite zusammen.



Die Tasche durch die Wendeöffnung wenden, die obere Kante schön ausformen und schmal absteppen.

Die Wendeöffnung schließen.



Fertig!

Eine ausführliche
Anleitung zum Anfertigen
des Gurtbandes findest Du
auf meiner Homepage
www.haasmade.de

Wenn Du Fragen oder Anregungen hast,
schreibe mir unter petra@haasmade.de.

Ich erstelle meine Schnittmuster und
Anleitungen mit viel Sorgfalt und Herzblut.
Solltest Du trotzdem einen Fehler entdecken,
bin ich für einen Hinweis immer dankbar!

Schick mir doch ein Bild Deiner Tasche, damit ich
sie in mein Lookbook auf meiner Homepage
aufnehmen kann.

(Bitte stimme der Veröffentlichung ausdrücklich zu)
Ich freue mich über jede Tasche, die ihr mir
zeigt.

Für Fehler im Schnittmuster kann ich keine
Haftung übernehmen.

Die fertigen Taschen dürfen im Rahmen eines
Kleingewerbes veräußert werden (Bis zu 20 Taschen).
Ich bitte im Gegenzug lediglich um einen Verweis auf
mich und den Namen der Tasche.
Einer weiteren gewerblichen Nutzung stimme ich
ausdrücklich nicht zu und sie bedarf einer
gesonderten Genehmigung!!!

Zeig mir Deine Tasche auf
Instagram
Poste sie unter dem Hashtag
#3threebag
und verlinke mich
[@haasmade.lieblingsstuecke](https://www.instagram.com/haasmade.lieblingsstuecke)

Viel Spaß
beim Nähen!

petra